

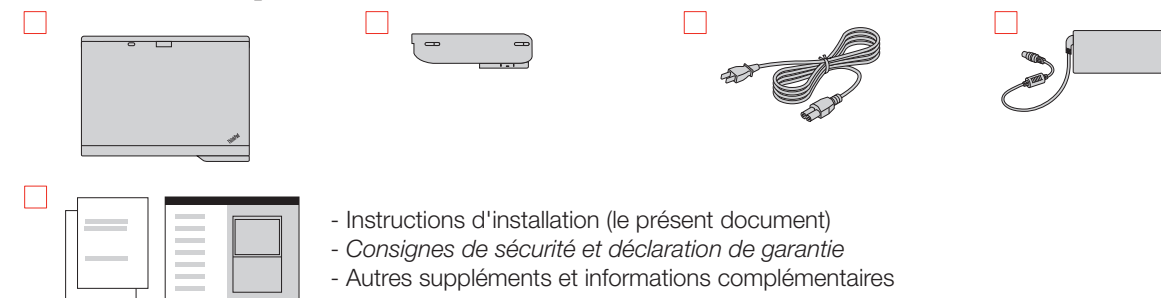
X220 and X220i Tablet Setup Poster

12/20/2010

ThinkPad®



Déballlez le produit :



Remarques :

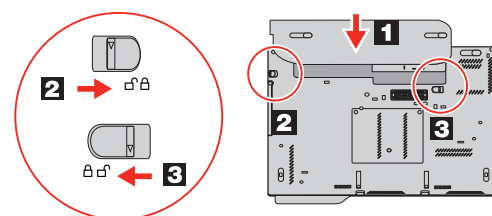
- 1) Certains modèles peuvent comporter des éléments ne figurant pas dans cette liste.
 - 2) Si l'un des éléments est manquant ou endommagé, contactez votre revendeur.
 - 3) Vous disposez de tous les éléments pour restaurer les fichiers et les applications préinstallés en usine sur la partition Lenovo® du disque dur.
- Important :** Avant de supprimer la partition Lenovo, veillez à créer un disque de récupération. Pour plus d'informations, voir « Présentation générale de la récupération » dans le *Guide d'utilisation*.

Instructions d'installation



Avant d'utiliser votre ordinateur, consultez les consignes de sécurité et les conseils importants qui se trouvent dans la documentation fournie.

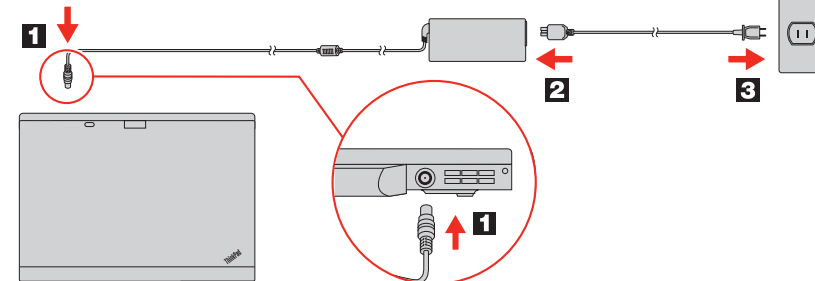
1 Installez le bloc de batteries :



Ce système ne prend pas en charge les batteries qui ne sont pas agréées ou fabriquées par Lenovo. Le système continuera à s'initialiser, mais ne pourra peut-être pas charger les batteries non autorisées.

Remarque : Lenovo n'est pas responsable des performances ou de la sécurité des batteries non autorisées, et ne fournit aucune garantie en cas de défaillance ou de dégâts résultant de leur utilisation.

2 Branchez l'ordinateur :



3 Mettez l'ordinateur sous tension :



4 Pointez et cliquez avec le système de navigation multipointage UltraNav® :

Appuyez sur le bouton de pointage TrackPoint® ou touchez le pavé tactile pour déplacer le pointeur. Les boutons de gauche et de droite situés sous la barre d'espacement et le pavé tactile fonctionnent comme les boutons de gauche et de droite d'une souris.

5 Configurez le système d'exploitation en suivant les instructions à l'écran :

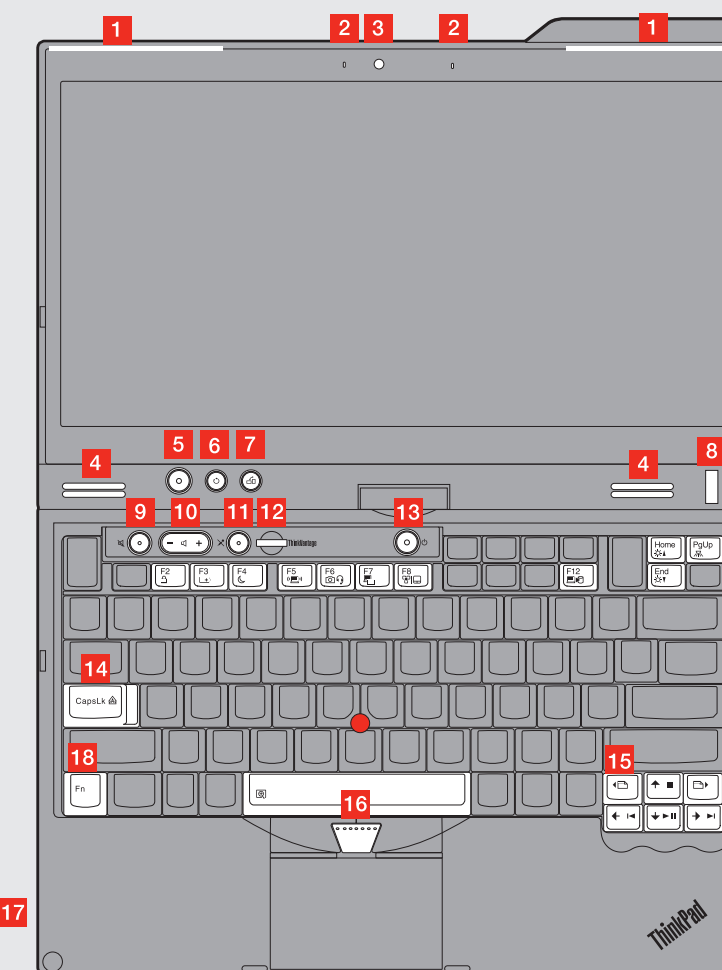
Ce processus prend plusieurs minutes.

6 Pour plus d'informations, consultez le Guide d'utilisation :

Pour savoir comment lancer le *Guide d'utilisation*, reportez-vous au verso.

ThinkVantage Design

- 1 Antennes sans fil UltraConnect™
- 2 Micro intégré
- 3 Caméra intégrée*
- 4 Haut-parleurs stéréo intégrés
- 5 Interrupteur d'alimentation
- 6 Bouton Sécurisation de la séquence d'avertissement
- 7 Bouton de rotation de l'écran
- 8 Lecteur d'empreintes digitales*
- 9 Bouton de coupure du haut-parleur
- 10 Bouton de réglage du volume
- 11 Bouton de coupure du micro
- 12 Bouton ThinkVantage®
- 13 Interrupteur d'alimentation
- 14 Voyant de verrouillage des majuscules
- 15 Boutons Précédent et Suivant du navigateur Web
- 16 Bouton central TrackPoint
- 17 Commutateur de connexion radio sans fil
- 18 Touche Fn



*Sur certains modèles.

Permet d'accéder aux fonctions spéciales du ThinkPad® en combinaison avec d'autres touches.

F2	Verrouillage de l'ordinateur	F8	Modification des paramètres du dispositif d'entrée
F3	Gestion de l'alimentation et de la batterie	F12	Passage en mode hibernation
Fn + F4	Passage en mode veille	PgUp	Activation/désactivation du dispositif ThinkLight
F5	Gestion des connexions sans fil	← →	Contrôle multimédia
F6	Modification des paramètres de coupure du micro et de la caméra intégrée	Home	Modification de la luminosité de l'écran
F7	Modification des paramètres d'affichage	End	Modification de la luminosité de l'écran
		⌂	Agrandissement du contenu de l'écran

X220 and X220i Tablet Setup Poster

12/20/2010

A lire en premier

Assurez-vous de respecter les conseils suivants afin de tirer le meilleur parti de votre ordinateur. En cas de non respect de ces conseils, vous vous exposez à des risques de blessure ou de gêne, ou entraîner un dysfonctionnement de votre ordinateur.

Protégez-vous contre la chaleur que dégage votre ordinateur.

Lorsque l'ordinateur est sous tension ou que la batterie est en charge, la base, le repose-mains et certaines autres parties peuvent chauffer. La température atteinte dépend de l'activité système et du niveau de charge de la batterie.

Un contact prolongé avec votre peau, même à travers des vêtements, peut provoquer des lésions, voire des brûlures.

- Évitez tout contact prolongé des mains, genoux ou toute autre partie du corps avec ces derniers pendant une période prolongée.
- Interrompez-vous régulièrement lors de l'utilisation du clavier en retirant vos mains du repose-mains.

Protégez-vous contre la chaleur que dégage le boîtier d'alimentation.

Lorsque le boîtier d'alimentation est branché sur le secteur et connecté à l'ordinateur, il dégage de la chaleur.

Un contact prolongé avec votre peau, même à travers des vêtements, risque de provoquer des brûlures.

- Ne placez pas le boîtier d'alimentation en contact avec une partie de votre corps lorsqu'il est en fonctionnement.
- Ne l'utilisez jamais pour vous réchauffer.

Protégez votre ordinateur contre l'humidité.

Afin d'éviter tout risque de choc électrique et de renverser du liquide sur l'ordinateur, éloignez tout récipient contenant du liquide.

Protégez et prenez soin des câbles.

Ne tirez pas sur les câbles pour éviter de les endommager ou de les rompre.

Disposez les câbles de communication ou les câbles du boîtier d'alimentation, de la souris, du clavier, de l'imprimante ou de tout autre dispositif électronique de manière à ce qu'ils ne soient ni coincés, ni piétinés, ni soumis à des dégradations susceptibles d'altérer le fonctionnement de votre ordinateur.

Protégez votre ordinateur et vos données lors de vos déplacements.

Avant de déplacer l'ordinateur, procédez de l'une des manières suivantes et assurez-vous que le voyant d'alimentation n'est pas allumé ou ne clignote pas :

- Mettez l'ordinateur hors tension.
- Appuyez sur les touches Fn+F4 pour passer votre ordinateur en mode veille.
- Appuyez sur les touches Fn+F12 pour passer votre ordinateur en mode hibernation.

Cela permet d'éviter toute détérioration de l'ordinateur et toute perte de données.

Manipulez votre ordinateur avec précaution.

Ne laissez pas tomber votre ordinateur, votre écran ou vos périphériques externes, ne les rayez pas, ne leur faites subir aucun choc ni aucune torsion et n'appuyez pas ou ne posez pas d'objet dessus.

Portez votre ordinateur correctement.

- Utilisez une mallette solide assurant une protection adéquate.
- Évitez de placer l'ordinateur dans un sac ou un emballage trop serré.
- Avant de placer l'ordinateur dans une mallette, assurez-vous qu'il est hors tension, en mode veille ou en mode hibernation (Fn+F12). Ne placez pas un ordinateur sous tension dans une mallette.

Recherche d'informations

Pour obtenir des informations détaillées sur votre ordinateur, consultez les manuels suivants.

Guide d'utilisation

Le *Guide d'utilisation* est un système d'aide en ligne préinstallé très complet, qui fournit des réponses à la plupart des questions que vous pourriez vous poser au sujet de votre ordinateur. Il aide également à la configuration des éléments et outils préchargés et à la résolution des incidents. Pour ouvrir le *Guide d'utilisation*, procédez comme suit :

Sous Windows® 7 :

Cliquez sur **Démarrer**, puis sur **Aide et Support**. La fenêtre d'aide et de support Windows s'affiche. Cliquez sur **Lenovo User Guide**. Dans la fenêtre Lenovo User Guide, cliquez sur le lien correspondant à votre modèle pour ouvrir le *Guide d'utilisation*.

Sous Windows Vista® et Windows XP :

Cliquez sur **Démarrer**. Sélectionnez **Tous les programmes, ThinkVantage**, puis cliquez sur **Lenovo User Guide**. Dans la fenêtre Lenovo User Guide, cliquez sur le lien correspondant à votre modèle pour ouvrir le *Guide d'utilisation*.

Consignes de sécurité et déclaration de garantie

Ce manuel fournit des informations relatives à la sécurité, aux services d'aide et d'assistance, et à la Garantie de l'ordinateur. Pour consulter les *Consignes de sécurité et déclaration de garantie* au format PDF, accédez à la page <http://www.lenovo.com/support>, cliquez sur **User Guides & Manuals (Manuels et guides d'utilisation)**, puis suivez les instructions à l'écran.

Regulatory Notice

Ce document fournit des informations sur les fréquences radio et les normes de sécurité. Veuillez à la lire avant d'utiliser des dispositifs sans fil avec votre ordinateur. Pour consulter le document *Regulatory Notice* au format PDF, accédez à la page <http://www.lenovo.com/support>, cliquez sur **User Guides & Manuals (Manuels et guides d'utilisation)**, puis suivez les instructions à l'écran.

Assistance et services

Pour vous assurer que vous tirez le meilleur parti de votre ordinateur, naviguez jusqu'à la page Web suivante pour accéder à des informations telles que les aides permettant l'identification et la résolution des incidents et les réponses aux questions courantes : <http://www.lenovo.com/support/faq>

Si vous avez besoin d'aide, consultez la section « Assistance et services » dans le manuel *Consignes de sécurité et déclaration de garantie*, ou appelez le service clients. Pour obtenir la liste des numéros de téléphone à jour, accédez au site suivant : <http://www.lenovo.com/support/phone>

© Copyright Lenovo 2011.

Lenovo, ThinkLight, ThinkPad, ThinkVantage, TrackPoint, UltraConnect et UltraNav sont des marques de Lenovo aux Etats-Unis et/ou dans certains autres pays.

Windows et Windows Vista sont des marques du groupe Microsoft.

Les autres noms de sociétés, de produits et de services peuvent appartenir à des tiers.

Réf. : 0A60114
Printed in China

For Barcode Position Only

